

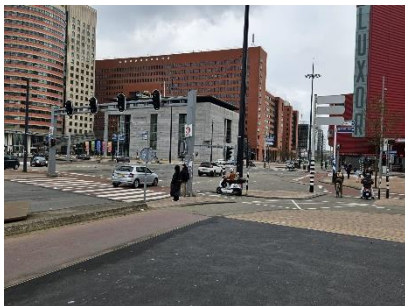
Opdracht Essayopdracht basisbegrippen
Betreft Kop van Zuid, Patio de Los Leones en de Kunsthal
Datum 9 april 2024
Kenmerk Basisbegrippen situatie, context, vorm, gebruik, typologie, materiaal en context

De openbare ruimte: een ontwerp voor beleving in plaats van enkel vakmanschap

Staat u weleens stil bij hoe de ruimte om u heen aanvoelt?

De moderne mens lijkt te vergeten af en toe even stil te staan bij de ruimte waarin hij zich bevindt. De voortdurende drukte heeft tot gevolg dat men lijdt aan cultureel geheugenverlies waardoor de kunst uit stedelijke, cultuur- en natuurlandschappen slechts worden waargenomen in plaats van werkelijk ervaren.

Sta eens stil en vraag u af: 'Bestaan het landschap en de gebouwen die ik hier passeer slechts uit functionele structuren of schuilt er meer achter?' Deze vraag wordt des te relevanter wanneer we de ruimten op verschillende schaalniveaus beschouwen, niet alleen visueel (fernsicht), maar ook met andere zintuigen (nachsicht). Architect Mies van der Rohe beschouwde architectuur als het zorgvuldig samenbrengen van materialen waarbij vakmanschap, architectuur en de kunst van het bouwen onlosmakelijk verbonden zijn. Maar is het ontwerp van een openbare ruimte niet meer gericht op het prikkelen van onze zintuigen en het creëren van een emotionele beleving dan puur vakmanschap en functionaliteit? In dit essay wordt dit besproken aan de hand van het architectonische ontwerp de Kunsthal, het landschapsontwerp Patio de Los Leones en het stedenbouwkundige plan Kop van Zuid.



Figuur 1 Knooppunt Wilhelminaplein in het centrum van Kop van Zuid [Vuijst, 2024]



Figuur 2 Maquette van de kunsthal welke zich in de Kunsthal bevindt [Vuijst, 2024]

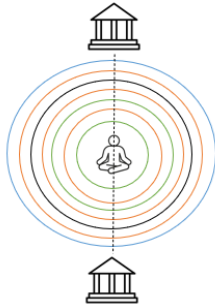


Figuur 3 Patio de Los Leones in het Alhambra in Spanje [Vuijst, 2017]

In de openbare ruimte kan onder andere de ambitie bestaan om rust en harmonie te creëren in een hectische omgeving. Kop van Zuid is hiervan een goed voorbeeld. Het gebied is een verbindende schakel tussen Rotterdam-Noord en Rotterdam-Zuid. Ondanks de drukte is het architect en stedenbouwkundige Teun Koolhaas gelukt om ruimte te maken voor rust en harmonie. Naast de functionele as waar verkeersstromen worden gescheiden door kleur, textuur en microreliëf in de bestrating zijn er twee recreatieve assen langs het water gelegd waar verkeersstromen naadloos in elkaar overlopen in de shared space. Ook bij Patio de Los Leones is rust en harmonie terug te vinden mede dankzij de geometrische vormen en symmetrie in het midden van de patio. Wat opvalt, is dat naast het visuele zintuig ook andere zintuigen worden geprikkeld, zoals het gehoor, door het geluid van stromend water. Bij het ontwerp van de Kunsthal in Rotterdam is tevens rekening gehouden met rust en harmonie. Het gebouw functioneert als scheiding tussen de Maasboulevard en het Museumpark. In het gebouw zelf komt de rust naar mijn mening te weinig tot uiting. De modernistische witte uitstraling onderstreept de perfectie van het gebouw en doet afbreuk aan de huiselijkheid. Desalniettemin begrijp ik de keuze voor witheid aangezien dit de focus op de kunstwerken versterkt.



Figuur 4 Boven de recreatieve as Kop van Zuid en onder de functionele as van Kop van Zuid [Vuijst, 2024]



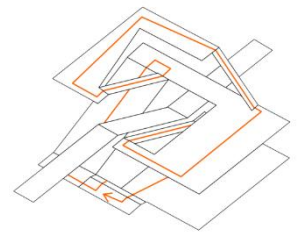
Figuur 6 Verklarende tekening plananalyse Patio de Los Leones, bestaande uit een rustige kern omringd door een statig paleis [Vuijst, 2024]

Naast rust en harmonie spelen expressie en identiteit ook een belangrijke rol in de beleving van een ruimte. Het Paleis van de Leeuwen met daarin Patio de Los Leones is een voorbeeld van een cultureel ontwerp gedreven door de ambitie om macht en rijkdom uit te stralen. Dit komt tot uiting door de toepassing van dure materialen zoals marmer en keramiek. De kleine bomen in de hoeken van de patio wekken de illusie dat gestreefd is naar balans tussen rijkdom en een natuurlijke sfeer. Echter, naar mijn mening is dit door overmatige toepassing van marmer niet gelukt. Bij Kop van Zuid is de representativiteit van het schiereiland terug te zien in de materialisatie, zoals het gebruik van duurdere bestrating en een recht-aflopende kade in plaats van een goedkopere oplossing: het talud. Dat ruimten niet alleen rust of rijkdom kunnen uitstralen maar ook inspirerend kunnen zijn, is op te maken uit de Kunsthal van Rem Koolhaas. In dit ontwerp plaatste hij de vloer onder een helling met haaks daarop de constructie. Dit verzwakt het gevoel van het schuin lopen van de vloer.



Figuur 5 Marmeren zuilengalerij van Patio de Los Leones vol culturele Moorsere versieringen en inscripties [Vuijst, 2017]

Tenslotte spelen beweging en de routing een belangrijke rol in de ervaring van een ruimte. Bij de Kunsthal worden bezoekers langs kunstwerken geleid via een spiraalvormige routing welke een unieke beleving geeft. Bij Kop van Zuid is gekozen voor een overzichtelijke orthogonale stadsplattegrond waarin verkeersdeelnemers naar de kop of het Wilhelminaplein worden geleid door bestratingsstructuren en verkavelingsrichtingen. Patio de Los Leones maakt een duidelijk onderscheid tussen het rustige verblijfsgebied in het atrium en de transport- en ontmoetingszone in de zuilengalerij.



Figuur 7 Routing door de Kunsthal in Rotterdam [Heerkes, 2024]

Concluderend, hoewel de moderne mens de openbare ruimte vaak ziet als enkel functionele zone, streven ontwerpers op verschillende niveaus naar het creëren van een specifieke emotionele beleving van de ruimte. Kop van Zuid is er wat mij betreft in geslaagd om rust te creëren te midden van de drukte van Rotterdam. Patio de Los Leones daarentegen, hoewel bedoeld als harmonieuze omgeving, is in mijn ogen uit balans is door overmatig gebruik van luxe materialen. De Kunsthal, welke op het eerste gezicht eenvoudig oogt, heeft na de analyse en een bezoek aan het gebouw waardering weten op te roepen door de interessante routing zowel binnen als buiten het gebouw.

Stefan Vuijst
Student, TU Delft

Vak Theorie en Methoden
Betreft Analyse teksten
Datum 8 april 2024
Kenmerk Architectuur, landschap en stedenbouw

1. Architectuur

1.1 Week 2 architectuur

Het artikel voor deze week bestaat uit een drietal teksten.

De eerste tekst: 'Memory and the Lifeworld' benadrukt dat architectuur niet alleen vernieuwend en esthetisch moet zijn, maar ook een brug moet slaan tussen verleden, heden en toekomst. Het dient dus als een geheugenapparaat van (verdwenen) culturen en symbolen en wekt emoties op (Pagina 53-55). De auteur van de eerste tekst waarschuwt voor de impact van moderne snelheid op het vermogen om te herinneren. In de hedendaagse maatschappij van constante versnelling dreigt een algemeen cultureel geheugenverlies (Pagina 56). De tekst sluit af met dat echte architectuur (kunst) niet alleen nu relevant is, maar ook door een respectvolle connectie met het verleden inspiratie biedt voor de toekomst (pagina 57).

De tweede tekst betreft een briefwisseling tussen Tom Avermaete, Hans Teerds en Adam Caruso en richt zich op het ontwerp van de Bremer Landesbank. De briefwisseling betreft een discussie over de relatie tussen context, referenties en het modernisme in het werk (pagina 66-71).

De laatste tekst bevat verslag van een interview met Sami Rintala waarin zijn benadering van wereldwijde kleinschalige projecten wordt besproken. Hij benadrukt het belang van intensieve lokale interactie. Rintala pleit voor meer betrokkenheid in de lokale gemeenschappen en stelt dat culturele verschillen overbrugd moeten worden. Hij benadrukt het belang van communicatie en pleit voor een meer focus op de lokale architectuur (pagina 72-75).

1.1.1 Vragen/commentaar ten behoeve van artikel architectuur week 2

- Een architectonisch gebouw moet volgens de eerste tekst uniek zijn en vernieuwend. Tegelijkertijd moet het opgaan in de context. Dit betreffen wat mij betreft twee tegenpolen. Spreekt de auteur zichzelf hier niet tegen?
- Hoe kunnen we ervoor zorgen dat mensen een gebouw naast waarnemen ook herinneren in de moderne snelheid?
- Als culturele verschillen overbrugd moeten worden bij internationale projecten, kunnen dan niet beter lokale partijen een project uitvoeren?

1.2 Week 4 architectuur

Het artikel van deze week stelt dat er verschillende definities zijn voor architectuur.

Nikolaus Pevsner stelt dat een kathedraal architectuur is terwijl een fietsenstalling slechts een gebouw is. Het verschil niet alleen in het ontwerp, maar vooral in de intentie tot esthetische attractiviteit en de betekenis die een architectonisch gebouw heeft voor de gemeenschap (publiek gebouw) (pagina 25 en 26).

Johann Wolfgang von Goethe beschreef in zijn dagboek de politieke betekenis achter indrukwekkende Romeinse bouwwerken. Deze dienden niet alleen een symbool van macht en rijkdom, maar bevorderden ook eenheid om opstanden te voorkomen (pagina 27).

Pevsner stelt dat architectuur meer gaat over de publieke betekenis van gebouwen, gekoppeld aan het programma, de vormgeving, zichtbaarheid en de publieke betekenis van het gebouw (pagina 28-30).

Paul Goldberger, een Amerikaanse architectuurcriticus, onderstreept dat architectuur meer is dan het 'normale' bouwen refereert hierbij naar kunst. Filosoof Paul Oskar Kristeller verdeelt kunst in toegepaste (functioneel) en schone (autonome) kunsten, waarbij architectuur onder de schone kunsten valt. (pagina 29 en 30).

Vitruvius, de eerste architect, formuleerde drie basisprincipes voor architectuur: stevigheid, gebruiksvriendelijkheid en schoonheid. In de latere jaren gaat architectuur steeds meer over betrokken, zelfbewuste ideeën ontwikkelen en testen. Dit wordt bekrachtigd door Goldberger, die een uitspraak citeert van Mies van der Rohe: "Architectuur begint wanneer twee stenen op zorgvuldige wijze samengebracht worden." Hiermee wordt het vakmanschap van de ontwerper benadrukt, met de onlosmakelijke verbinding tussen architectuur en bouwen (pagina 31).

Tegenwoordig wordt architectuur vaak beschreven als de kunst van het bouwen, waarbij zowel artistieke aspiraties als bouwkundig vakmanschap van essentieel belang zijn (pagina 32).

1.2.1 Vragen/commentaar ten behoeve van artikel architectuur week 4

- Pevsner stelt dat architectuur meer gaat over esthetische attractiviteit en simpelweg bouwen meer over functionaliteit. Tussen functioneel en esthetisch zit een groot grijs gebied, waar zit precies het kantelpunt om iets architectuur te mogen noemen volgens Pevsner?
- Als er zo veel verschillende definities zijn voor architectuur verliest het dan niet zijn waarde? Al helemaal als definities soms lijnrecht tegenover elkaar staan.

1.3 Week 7 architectuur

Het artikel voor deze week bestaat uit een drietal teksten.

De eerste tekst: 'Matter, Hapticity and Time' begint met een stuk over de Franse filosoof Gaston Bachelard. Hij stelde dat poëtische beelden resoneren met de vier elementen water, vuur, lucht en aarde. Bouwmaterialen zijn afkomstig van de aarde en gaan een dialogo aan met tijd. Tevens stelt hij dat er twee soorten verbeelding zijn: materiële en vormelijke verbeelding. Materiële verbeelding werkt volgens hem dieper in op de emotie terwijl modernistische architectuur meer inging op de vorm. Le Corbusier beschrijft modernistische architectuur als gericht op vlakheid, geometrie, immaterialiteit (transparantie) en abstractie (pagina 17). Doordat men steeds meer de vervreemding en het verval van materialen realiseerde in het modernisme is er een verschuiving ontstaan (Arte Povera) waarin meer aandacht kwam voor materialiteit, duurzaamheid en de aardse oorsprong in kunst en architectuur (pagina 18 en 19). Architecten zoals Asplund, Lewerentz en Aalto benadrukken materialiteit en traditie, waardoor architectuur een helende en comfortabele ervaring wordt, gericht op huiselijkheid en tijdloosheid (pagina 20 en 21).

De tweede tekst betreft een interview met het Brusselse BC Architects. BC Architects, gevestigd in Brussel, werkt zowel aan projecten in België als in Afrikaanse landen. Hun aanpak omvat deskundigheid, ontwerp en betrokkenheid bij gemeenschappen. Door flexibiliteit en gebruik van lokale materialen, respecteren ze geschiedenis en traditie in hun (internationale) projecten (pagina 22-25).

Maximilian Liesner interviewt in de laatste tekst Jos de Krieger van Superuse, een bedrijf gericht op circulair bouwen. Het bedrijf benadrukt het belang van 'luisteren' naar de eigenschappen van materialen, naast esthetiek en functionaliteit. Circulaire materialenbronnen zijn sloopafval en industrieelafval. Superuse pleit voor certificering van circulair bouwen (pagina 26-29).

1.3.1 Vragen/commentaar ten behoeve van artikel architectuur week 7

- De tekst stelt dat materialen spreken. Ook modernistische architecten zoals Mies van der Rohe en Adolf Loos waren zich hiervan bewust. Waarom werd er dan toch voor gekozen om immaterialistisch te bouwen?
- Afhankelijk van welke factoren zou je ervoor kunnen kiezen om wel of niet maanden lang naar het land van een project te reizen?

2. Landschap

2.1 Week 2 landschap

Het landschaparchitectonisch ontwerp begint niet op een leeg canvas maar betreft een transformatie van de situatie aan de hand van tastbare en niet-tastbare gegevens op verschillende schaalniveaus. (pagina 17).

Landschappen kunnen natuurlijk of kunstmatig zijn geformeerd. Een landschap kan zintuigelijk worden waargenomen middels Fernsicht (voornamelijk visueel) of Nahsicht (alle zintuigen). Landschapstypen worden bepaald door specifieke samenstellingen van elementen zoals aarde, water, beplanting en bebouwing en hun onderlinge verbindingen (netwerken) (pagina 19).

Tastbare gegevens:

Het landschap wordt onder andere gevormd door de tastbare gegevens aarde en water. De bodem bestaat uit verschillende materialen zoals rotsen, zand en veen die het aardoppervlak vorm geven. Water varieert van glad tot wild met diverse vormen zoals zeeën, rivieren en plassen (pagina 21-23).

Daarnaast vormen bepanting en bebouwing een essentieel onderdeel van landschappen. Tijd speelt een cruciale rol waarbij langzaam groeiende bomen zoals eiken en beuken waardevaster zijn dan snelgroeiende varianten als berken. Het landschap, klimaat en bodem beïnvloeden welke planten waar kunnen groeien. Naarmate er meer mensen op een bepaald oppervlakte leven wordt door bebouwing het onderscheid tussen landelijk en stedelijk steeds kleiner (pagina 25-30).

Niet-tastbare gegevens:

Naast tastbare gegevens wordt het landschap beïnvloed door niet-tastbare gegevens zoals de atmosfeer, processen en netwerken. Licht, temperatuur, vochtigheid en wind zijn voorbeelden van atmosferische factoren die de ervaring van het landschap beïnvloeden. Processen zoals seizoensveranderingen en successie zijn tevens gegevens die invloed hebben op het landschap. Netwerken verbinden en verdelen landschappen, terwijl landschapstypologieën helpen bij het categoriseren van verschillende landschapstypen (pagina 31-35).

2.1.1 Vragen/commentaar ten behoeve van artikel landschap week 2

- Hoe beïnvloeden de verschillende perceptieniveaus (Fernsicht en Nahsicht) onze waardering voor een landschap?
- Welke rol spelen planten in het behoud van biodiversiteit en het creëren van diverse landschappen?
- Hoe kunnen veranderende niet-tastbare gegevens bijdragen in het maken van een ontwerp van een landschap?

2.2 Week 4 landschap

Het landschap en wat erop leeft is voortdurend in beweging. Het landschap wordt naast door natuurlijke factoren bewerkt door de bewoners van het landschap (mens en dier). Het begrijpen van landschappen kan worden benaderd door hun historisch gebruik te onderzoeken (gelaagd landschap) en door te kijken naar de functies en waarden die ze voor mensen hebben (bewoond landschap) (pagina 125).

Het gelaagde landschap

Het landschap is dynamisch door veranderend gebruik. In de tekst wordt dit vergeleken met een palimpsest waar oude en nieuwe lagen zichtbaar zijn. Er zijn verschillende typen landschappen, te weten het natuurlandschap (onbewerkt), het cultuurlandschap (geordend) en het stedelijk landschap (wonen, werken en recreëren). In Nederland zijn de basisvormen van

het landschap beïnvloed door zee, rivieren en moeras wat resulteert in een gevarieerd landschap van klei, duinen en kwelders (pagina 126 en 127).

In de loop der eeuwen is het Nederlandse landschap gevormd door natuurlijke processen en menselijke ingrepen. Veengebieden ontstonden tussen rivieren en stijgende zeespiegels en een warmer klimaat veranderde het landschap. Ondanks menselijke aanpassingen, zoals inpoldering, terpenbouw, droogmakerijen, verstedelijking en de aanleg van infrastructuur, blijven natuurlijke elementen zichtbaar (voorbeeld: Oostvaardersplassen), maar zijn volledig natuurlijke landschappen verloren gegaan. (pagina 128-135).

Het bewoonde landschap

Een bewoond landschap is een landschap dat door de mensen is aangepast naar hun behoeften en waar zij sporen hebben achtergelaten. Er zijn daarin vier typen functies te onderscheiden, namelijk de economische, ecologische, sociale en esthetische functie (pagina 135-140).

2.2.1 Vragen/commentaar ten behoeve van artikel landschap week 4

- Op welke manier kan de dynamiek van het landschap behouden blijven terwijl tegelijkertijd de nodige ontwikkelingen door worden gevoerd voor menselijke behoeften?
- Als al het landschap (in Nederland) al is getransformeerd van natuurlandschap naar cultuurlandschap of stedelijk landschap, is het dan nog mogelijk dat landschap ooit weer terug veranderd naar een natuurlijk landschap?

2.3 Week 7 landschap

Materialen vormen het aardoppervlak en bieden unieke ervaringen door hun ontstaanswijze, textuur en kleur. Bodemeigenschappen worden bepaald door mineralen en organisch materiaal, waarbij grind, zand, klei, leem en veen belangrijke bodemsoorten zijn. Landschapsbewerkingen omvatten verplaatsen en bedekken van bodems (pagina 98).

Grond verplaatsen of bedekken

In Nederland heeft door 'landform' veel grondverzet plaatsgevonden om het landschap bewoonbaar te maken. Indien mogelijk wordt zoveel mogelijk op hetzelfde vlak verhoogd en afgegraven in verband met grondbalans (pagina 99).

Gordon Cullen beschrijft bestrating als een cruciaal element van stedelijke omgevingen, waar kleur en textuur functionele informatie bieden en de manier waarop mensen zich bewegen beïnvloeden (pagina 102 en 103).

Water, beplanting, vloer, wanden en dak

Water, met unieke chemische en fysische eigenschappen, beweegt door de atmosfeer, het aardoppervlak en de bodem. Het verandert van vorm en stroomt door natuurlijke processen, waarbij wervelingen ontstaan (pagina 104 en 105).

Bepanting in landschapsontwerp creëert ruimte en functies voor milieu en mens. Vanaf de jaren 40 lag de focus van landschapsarchitecten op ruimtelijke kwaliteit, afscherming, structuur, egaliteit, continuïteit en transparantie (pagina 106- 10).

Het leven van planten en de levensloop

Kennis van planten gaat verder dan ruimtelijke en atmosferische kenmerken. Leefomstandigheden, zoals voedsel, water, zuurstof en licht, beïnvloeden planten. Grondtype en zonlicht spelen een rol. Verschillende soorten gedijen in specifieke omstandigheden (pagina 115-117). Beplanting ondergaat verandering door tijd en onderhoud. Planten variëren in

groeisnelheid en levensduur, wat de compositie en structuur beïnvloedt. Natuurlijke leefgemeenschappen doorlopen successieprocessen, waarbij soortensamenstellingen veranderen naar climaxvegetaties (pagina 118 en 119).

2.3.1 Vragen/commentaar ten behoeve van artikel landschap week 7

- De tekst stelt dat zowel bovengronds als ondergronds water in beweging is, als water onder de grond stroomt, hoe snel stroomt dit dan? Is dit ook afhankelijk van de opbouw van de bodem?
- Hoe beïnvloeden de veranderende vormen en levenscycli van planten en beplantingen het langetermijnontwerp van landschappen en de dynamiek van natuurlijke leefgemeenschappen in stedelijke en landelijke gebieden?

3. Stedenbouw

3.1 Week 2 stedenbouw

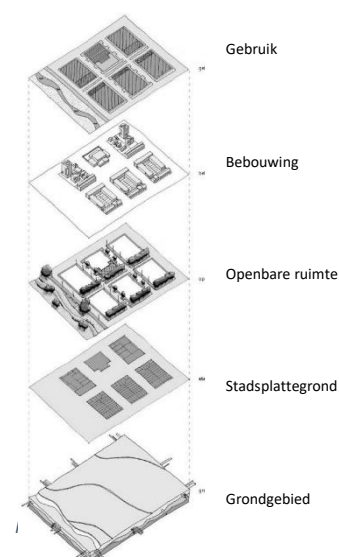
Deze week werden hoofdstuk 1 en hoofdstuk 4 behandeld uit het boek 'Stedenbouw kern en perspectieven'.

Hoofdstuk 1: De stadsplattegrond als partituur van de stad

Op stadsplattegronden zijn verschillende structuren te herkennen welke zelden veranderen. De totstandkoming is een complex en tijdrovend proces welke pas sterk te noemen is als blijkt dat deze in staat is om allerlei veranderingen in gebruik en bebouwing in zich op te nemen (voorbeeld: Manhattan) (pagina 13).

Een stedenbouwkundig plan vereist duidelijke grenzen tussen openbaar en privé. Sterke argumenten en consensus zijn nodig voor aanpassingen. Landschappelijke en geomorfologische factoren, evenals ondergrondse nutsvoorzieningen, beïnvloeden de stadsplattegrond. Deze fungeert als een partituur voor stedenbouwkundig ontwerp, dat verschillende interpretaties en uitvoeringen kent (pagina 14 en 15).

Een stadsplattegrond (kaart) geeft de ruimtelijke ordening in een gebied weer voor wonen en andere activiteiten, en doet uitspraak over een aantal verschillende aspecten die in figuur 1 zijn weergegeven (pagina 16 en 17).



Figuur 1 Verschillende aspecten in de stedenbouw

Hoofdstuk 4: De compositie van de stadsplattegrond

Een stedenbouwkundig ontwerp moet een evenwicht vinden tussen samenhang (netwerk en eilanden) en verscheidenheid op verschillende schaalniveaus. Compositievraagstukken spelen een essentiële rol op diverse niveaus in het ontwerp (pagina 61).

De afmetingen van eilanden en kavels worden bepaald door historische, economische en esthetische factoren. Verschillende verkavelingstypen bieden verschillende bebouwingsmogelijkheden, wat de diversiteit en functionaliteit van stedelijke ruimtes beïnvloedt (pagina 61-67).

De structuur en dimensies van openbaar gebied, beïnvloed door verkeer, waterhuishouding en recreatie, vereisen heldere verkeersfuncties voor een goede vormgeving. Ontwerpen variëren afhankelijk van context, gebruiksbehoeften en omgeving (pagina 67-70).

3.1.1 Vragen/commentaar ten behoeve van artikel stedenbouw week 2

- De tekst stelt dat structuren van een stadsplattegrond lastig te wijzigen zijn. Hieruit zou je op kunnen maken dat het eenvoudiger is om het gebruik aan te passen. Op pagina 14 wordt gesteld dat sterke argumenten en consensus nodig zijn om aanpassingen door te kunnen voeren. Betekent dit dan dat het aanpassen van een stadsplattegrond zo goed als onmogelijk is?
- In hoeverre heeft de verschuiving van individuele kavels naar grootschalige woningbouwcomplexen invloed gehad op de sociale dynamiek en gemeenschapsvorming binnen stedelijke gebieden?

2.2 Week 4 stedenbouw

Deze week werd hoofdstuk 6 behandeld uit het boek 'Stedenbouw kern en perspectieven'.

Hoofdstuk 5: Een typologie van stadsplattegronden.

Elk stedenbouwkundig ontwerp moet aan unieke condities voldoen en tot unieke resultaten leiden. Hierin zijn de volgende stadsplattegronden te onderscheiden: (pagina 73)

Het verstedelijkt landschap benadrukt de oorspronkelijke ruimtelijke structuren.

Natuurlijke en culturele elementen komen hierin samen en historische en nieuwe ruimtelijke structuren botsen soms. De onbebouwde ruimte is een essentieel onderdeel, vooral voor metropolen (pagina 74 tot 81).

De orthogonale stadsplattegrond kenmerkt zich door vierkante en rechthoekige eilanden, georganiseerd in een roosterpatroon zoals te zien in Amsterdam, Manhattan, en Barcelona. Dit ontwerp combineert een strikte gridstructuur met variatie in de randen en interne waterwegen. Het wordt vaak toegepast in gebieden met een grote verstedelijkingsdruk (pagina 82 tot 93).

De monumentale stadsplattegrond kenmerkt zich door brede, rechte straten met woningen voor de hogere klasse, strevend naar uniformiteit. Bevat een diagonaal, trivium en/of polyvium (pagina 94 tot 97).

De picturaal stadsplattegrond, zoals het San Marcoplein, vermijdt de overheersing van rechte hoeken en kenmerkt zich door zorgvuldige door artistieke ontworpen proporties (Sitte). De scenische stadsplattegrond, zoals het Vondelpark, is nauw verwant aan picturale stadsplattegrond en richt zich op de waarneming van het stadsbeeld vanuit de beweging. (pagina 98 tot 103).

De moderne functionele stadsplattegrond is gericht op collectiviteit, gezondheid, transparantie, gecentreerde hoogbouw, vergrootte open ruimtes en vergemakkelijkt verkeersnetwerken. Stadsvernieling tijdens WOII bood mogelijkheden voor modernistische stadsontwikkeling, maar leidde tot problemen zoals overmatige publieke ruimte en gebrek aan aanpassingsvermogen (pagina 104 tot 111).

De hybride of samengestelde stadsplattegrond bevat combinaties van de bovengenoemde plattegronden. In grotere steden (collagesteden) zijn deze combinaties vaak goed te zien. (pagina 112 tot 115)

2.2.1 Vragen/commentaar ten behoeve van artikel stedenbouw week 4

- Wanneer wordt een stedenbouwkundige vorm of structuur als hardnekkig beschouwd?
- Ondanks problemen met de moderne functionele stadsplattegrond, worden er nog steeds steden op deze manier gebouwd. Wat zijn de voordelen hiervan?

2.3 Week 7 stedenbouw

Deze week werden hoofdstuk 8 en intermezzo III behandeld uit het boek 'Stedenbouw kern en perspectieven'.

Hoofdstuk 8: Inrichting in materialisering van de openbare ruimte

De openbare ruimte wordt van oudsher aangepast aan diverse functies zoals verkeer en gebruik. Materialen passen bij het gebruik en creëren samenhang en oriëntatie. Het vinden van evenwicht tussen inrichting, verkeersveiligheid en kosten is uitdagend. Structuur wordt in het handboek Openbare Ruimte Rotterdamse Stijl onderverdeeld in de hoofdstructuur, stadsdeelstructuur en wijk-buurtstructuur (Pagina 193). Het grondvlak kan worden bewerkt door het te verhogen (geluidswallen), verlagen (waterafvoeren), terrasser (tribune), overbruggen, uitvlakken of aan te passen. Kleine hoogteverschillen voor functiescheiding of afwatering kunnen worden aangebracht middels microreliëf (trottoirband of afvoergoten) (pagina 194-196).

In de negentiende eeuw waren straten eenvoudig en bestonden voornamelijk uit granietkeien. Nederland gebruikte gebakken klinkers in traditionele maten. Later introduceerde Amsterdam stoeptegels en betonstraatstenen, afgeleid van oude maten. De kosten van de bestrating hangt af van het type verhardingsmateriaal (pagina 197-199). Beplanting bepaald vaak het karakter van

openbare ruimtes. Nederland heeft inheemse, gekweekte en exotische soorten. Boomsoorten worden ingedeeld als pioniers, overgangs- of climaxsoorten, bepalend voor ontwerptoeepassingen. Kosten van onderhoud verschillen per bepantingstype (Pagina 200-202). Daarnaast zijn in steden verschillende vormen van straatmeubilair (verlichting,abri's, etc.) en architectonische objecten (bruggen), te vinden. Stadsarchitecten waren hierbij een voorbeeld voor de gewenste beeldtaal in een stadsdeel (203-205).

Intermezzo III: De kern gezond (Den Haag)

Den Haag's morfologie is gevormd door kustparallele strandwallen, waarop bebouwing en buitenplaatsen ontstonden. Na het heen en weer verhuizen van de ministeries is de stad sterk gaan groeien en is het herinrichtingsplan 'De Kern Gezond' halverwege de jaren 80 opgesteld. Dit plan verfraaide de binnenstad met een hartlijn en verschillende sferen. Door versnippering van de hartlijn is nu het project 'De Kern Bijzonder' opgestart waarin 'De Kern Verbonden' de focus legt op voetgangersvriendelijkheid en eenheid (pagina 278-287).

2.3.1 Vragen/commentaar ten behoeve van artikel landschap week 7

- De tekst stelt dat architecten in Amsterdam de bruggen gingen ontwerpen. Tegenwoordig is dit meer een taak van een civiel technet. Waarom was dit toentertijd anders?
- Waarom is ervoor gekozen om een kern met de sfeer voor smalle winkelstraten en een kern met de sfeer voor brede winkelstraten te situeren in Den Haag? Waarom dit verschil?

Stefan Vuijst
Student premaster bouwkunde, TU Delft